

Solanum melongena

“berenjena”



Helianthus annuus

“girasol”



Handroanthus chrysanthus

“araguaney”



SEMANA 11

(Objetivos 07,10 y 11)

DICOTILEDÓNEAS II

Angiospermas : Caracterización de familias de Dicotyledoneae Sympetalaee: Convolvulaceae, Solanaceae, Acanthaceae, Bignoniaceae, Compositae.

Ruellia tuberosa

“yuquilla”

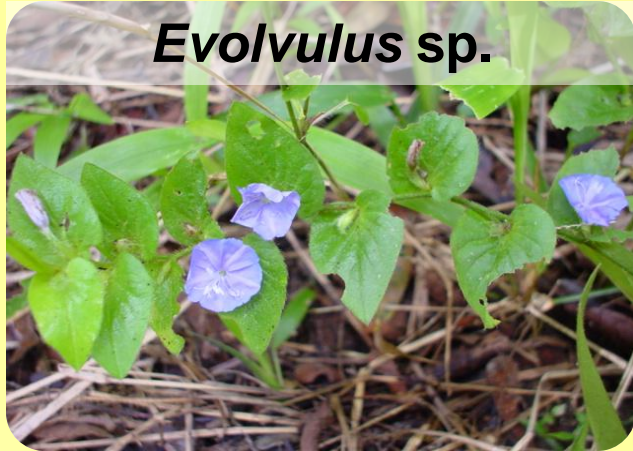


Cuscuta sp. “hilo de oro”



Orden Tubiflorae

Convolvulaceae



Evolvulus sp.

Hierbas



Convolvulus sp.

Trepadoras volubles



Cuscuta sp.

Parásitas



Ipomoea sp.

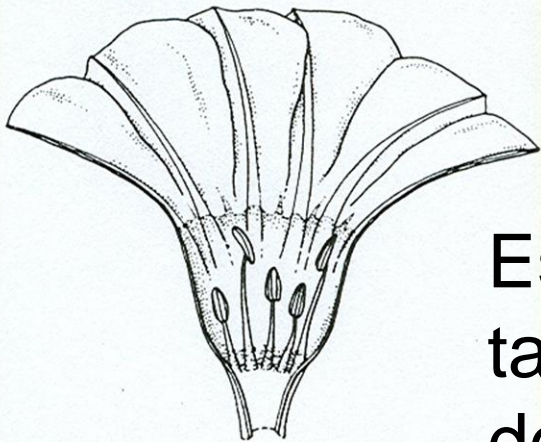
Arbustivas apoyadas

Herbáceas o leñosas, generalmente con látex. Hojas simples, enteras, lobuladas o partidas, alternas, generalmente sin estípulas.

Convolvulaceae

Inflorescencias generalmente dicasios axilares

Flores diclamídeas,
pentámeras,
hermafroditas,
regulares, de
prefloración plegada.



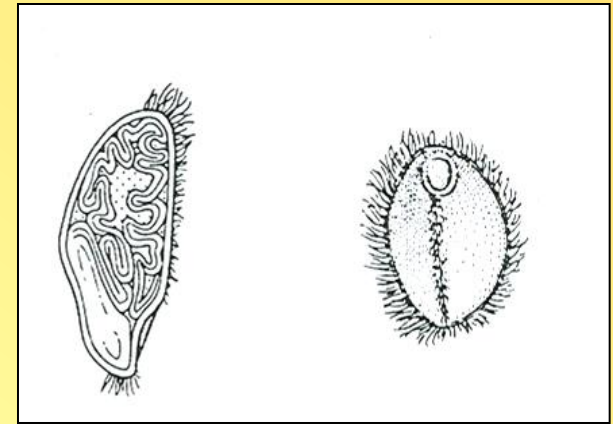
Estambres epicorolinos,
tantos como lóbulos
de la corola.



Convolvulaceae

Semillas a veces pilosas.

Disco generalmente presente.
Ovario súpero, de 2 carpelos y
2 lóculos, cada uno con 2
óvulos de placentación axial.



Frutos: cápsulas con cáliz
acrescente y persistente.

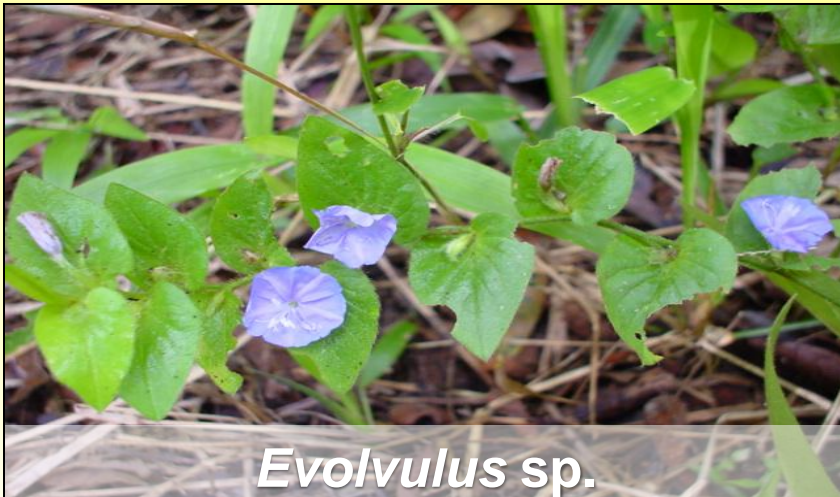


Importancia

ECONÓMICA:



Agronómica por las malezas:



Importancia

Medicinal:

Ipomoea purga
(la raíz es laxante)



Convolvulus scammonia
(laxante)



Importancia

Por sus especies ornamentales:



Ipomoea alba



Ipomoea batatas



Ipomoea cairica



Ipomoea carnea



Ipomoea horsfalliae



Ipomoea indica

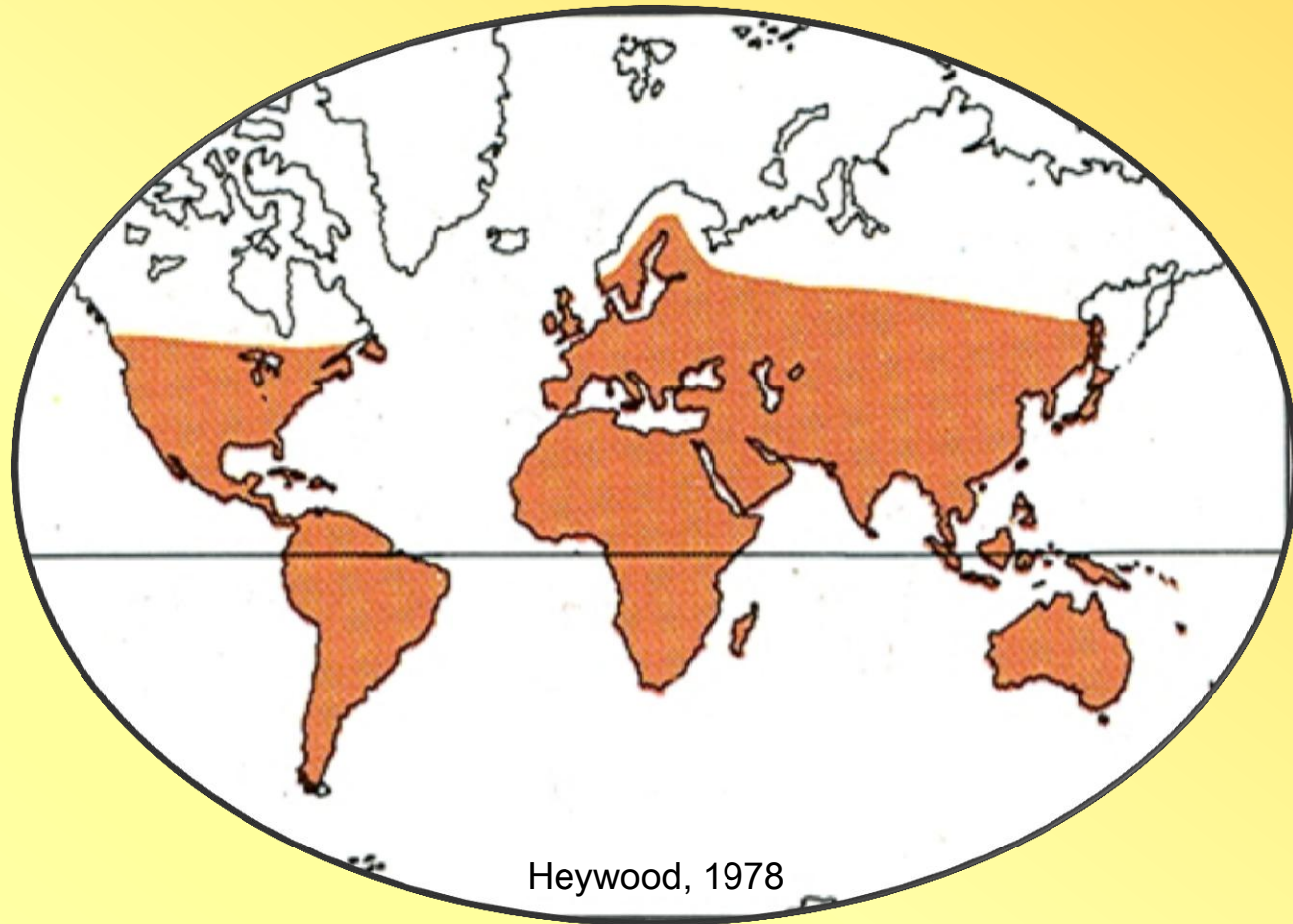
Distribución Geográfica

En el mundo:

ca. 55 géneros y
ca. 1200 especies
(FGV)

En Venezuela:

15 géneros y 127
especies nativas o
naturalizadas que
incluyen 7 especies
endémicas (Nuevo
Catálogo, 2008)



Cosmopolita, en un amplio rango de hábitats

Orden Tubiflorae

Solanaceae

Hierbas, arbustos, árboles y trepadoras

Generalmente hojas simples, alternas, a veces opuestas, sin estípulas.



Cyphomandra sp.



Streptosolen sp.



Solanum americanum



Atropa belladonna

Solanaceae

Inflorescencias generalmente cimosas.

Flores hermafroditas, regulares,
o \pm irregulares, generalmente pentámeras.

Cáliz generalmente gamosépalo,
persistente y a veces acrescente.

Corola simpétala, rotácea, acampanada
o tubular.



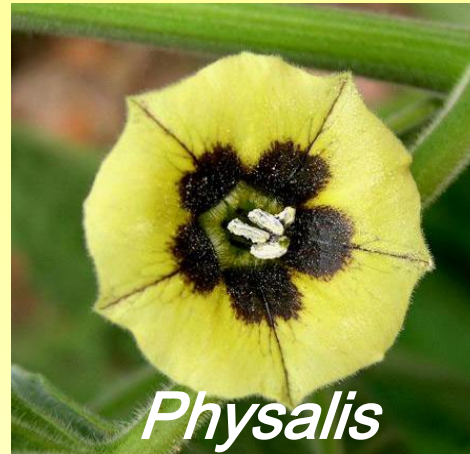
Acnistus



Atropa



Brugmansia



Physalis



Cestrum



Solanum

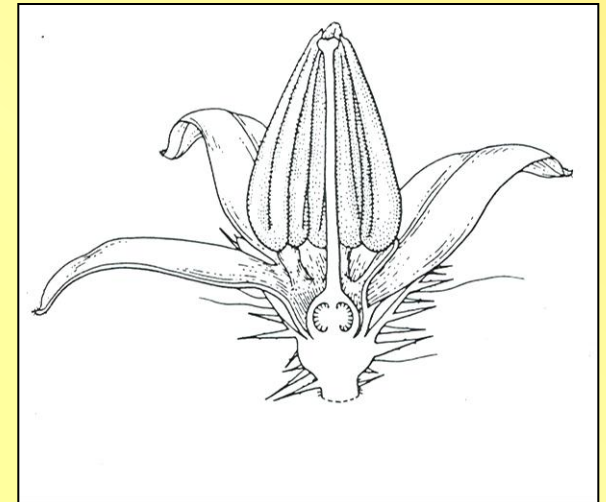
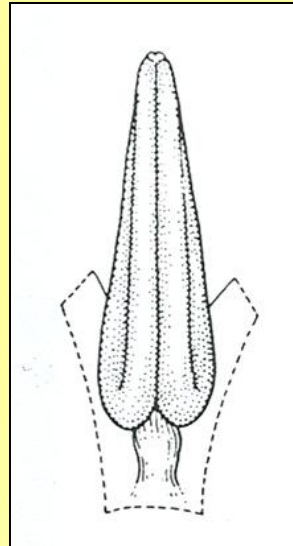
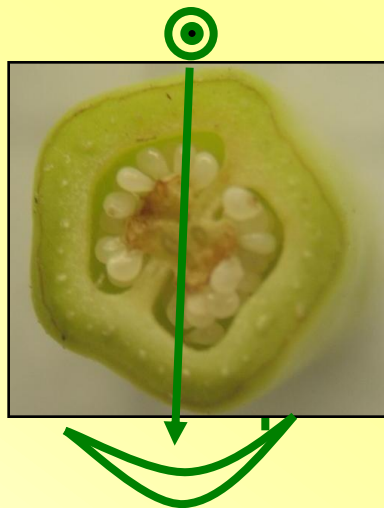
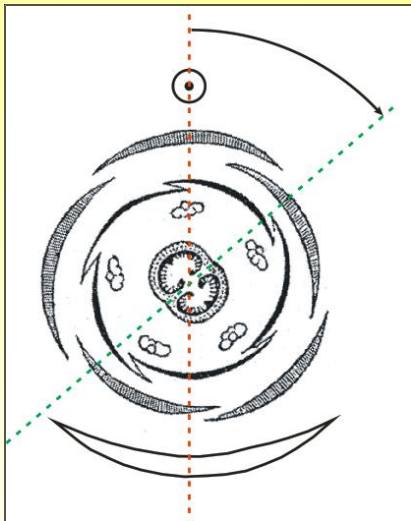
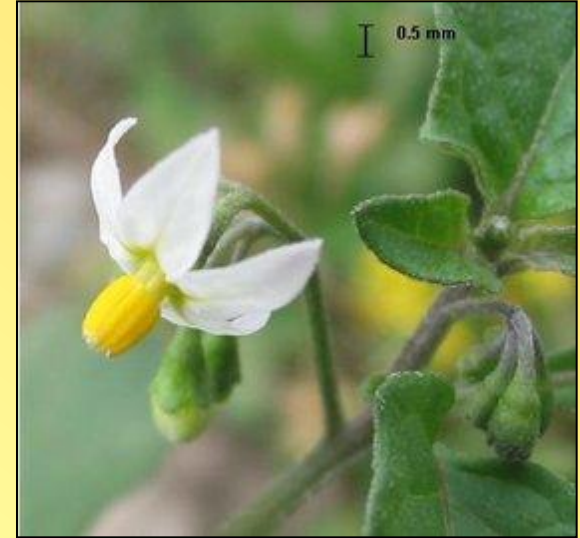
Solanaceae

Estambres insertos en la corola, generalmente tantos como lóbulos de la corola o menos estambres.

Disco generalmente presente.

Ovario súpero, de 2 carpelos, bilocular, raramente plurilocular o unilocular.

Tabique oblicuo al plano medio de la flor.

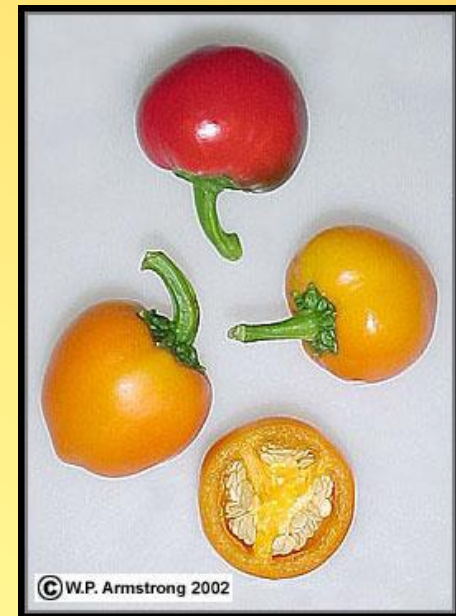


Solanaceae

Fruto en cápsula
o baya



Datura sp.



Capsicum sp.



Physalis philadelphica



Atropa belladonna



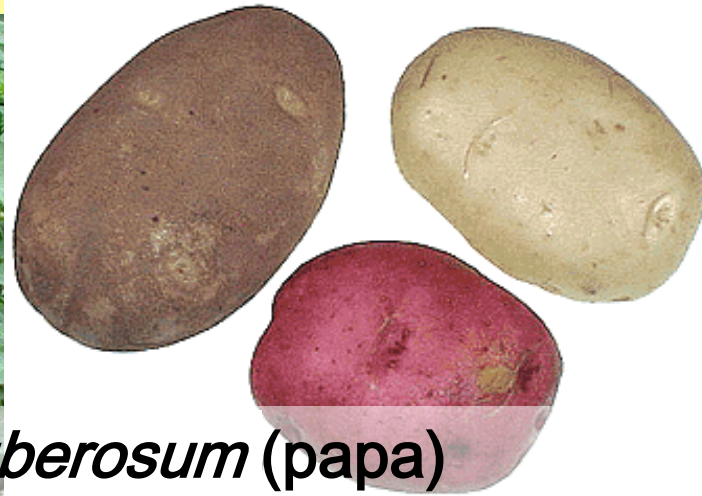
*Lycopersicon
esculentum*

Importancia

Económica: por sus especies comestibles



Solanum tuberosum (papa)



*Lycopersicon
esculentum*
(tomate)



S. melongena
(berenjena)



Capsicum sp.
(ají)



© W.P. Armstrong 2001

Capsicum annuum (pimentón)

Importancia

Económica: Por sus especies ornamentales



Physalis peruviana



Brugmansia sp.



Petunia sp.



Streptosolen jamesonii



Solanum laxum



Cestrum elegans

Importancia

Económica: Por sus especies estimulantes o venenosas



← *Nicotiana tabacum*
(tabaco)

Mandragora sp.
(mandrágora) →



Atropa belladonna
(belladona)



Datura stramonium
(estramonio)



Solanum mammosum
(manzana del diablo)
Solazodina: síntesis
de cortisona

Importancia

Económica: Por sus especies medicinales



Nicotiana glauca
(almorranera)



Atropa belladonna (belladona)



Solanum americanum
(hierba mora)

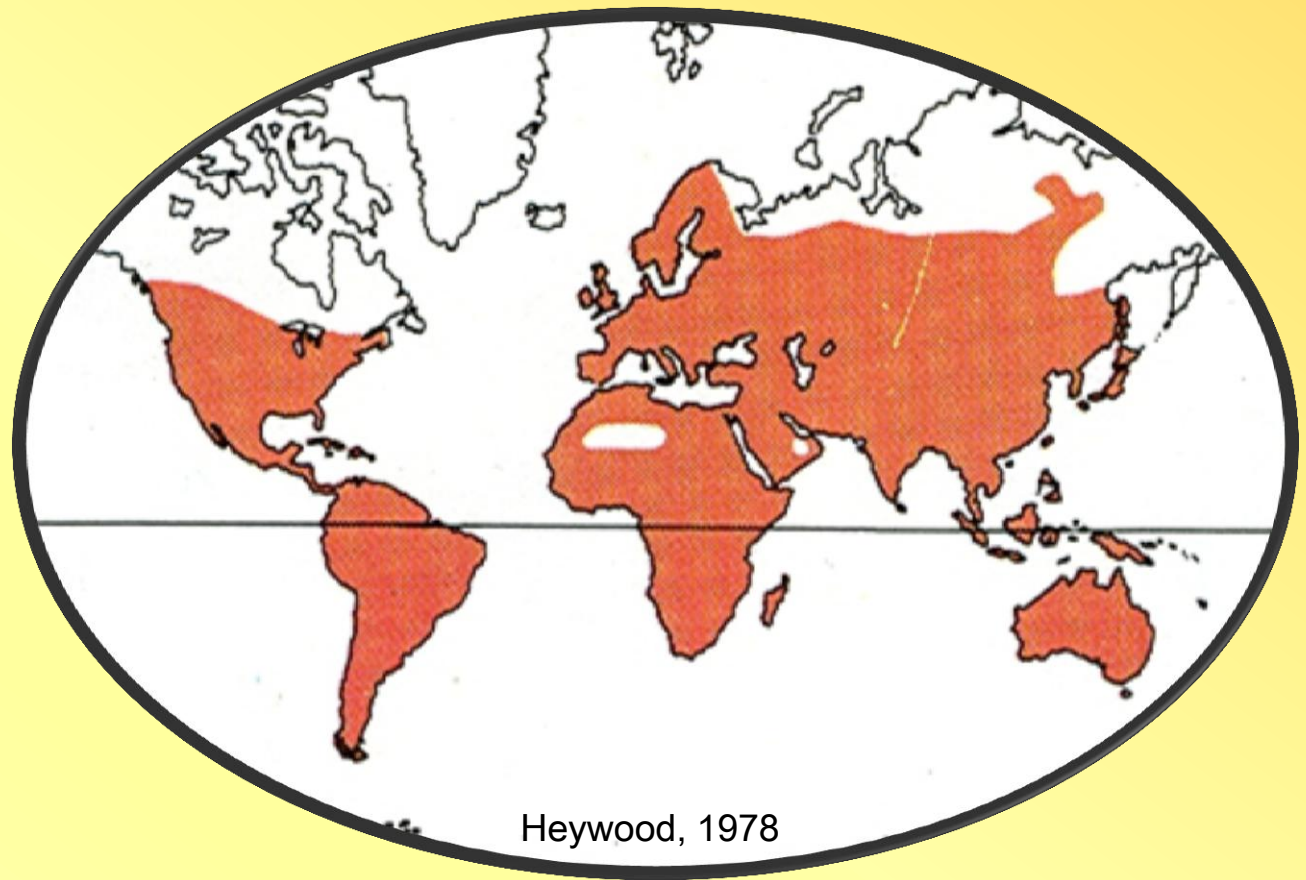
Distribución Geográfica

En el mundo:

ca. de 95
géneros y 2300
especies (FGV)

En Venezuela:

35 géneros y 210
especies
incluyendo 14
endémicas
(Nuevo Catálogo,
2008).



Cosmopolita, con centros en Australia, Centro y Sur de América

Orden Tubiflorae

Acanthaceae

Hierbas, arbustos, árboles o trepadoras volubles.

Hojas opuestas, simples, decusadas, sin estípulas.

Flores solitarias en cimas o en racimos, con brácteas o bractéolas.



Barleria cristata



Thunbergia grandiflora
(Isabel II)



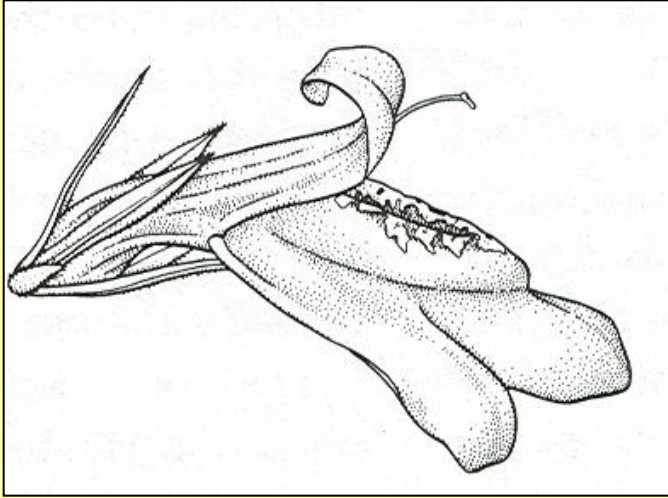
Blechum brownei
(alambrito)



Beloperone sp.
(camarón)

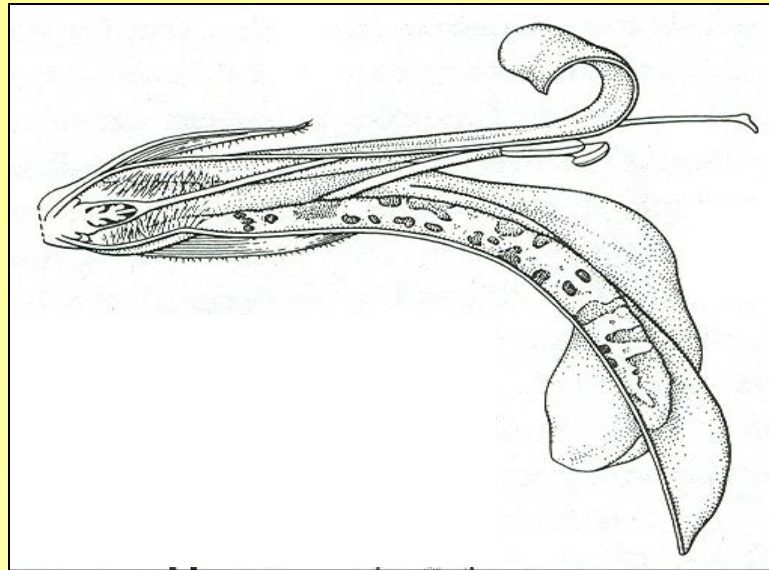
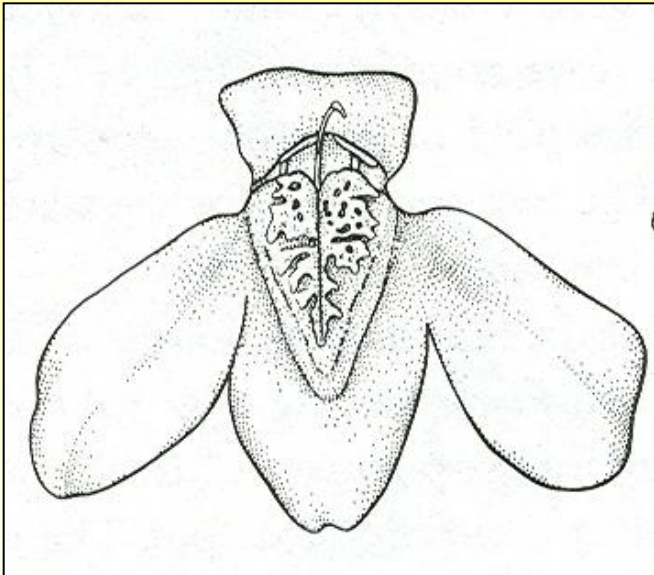
Acanthaceae

Flores diclamídeas, zigomorfas, hermafroditas.

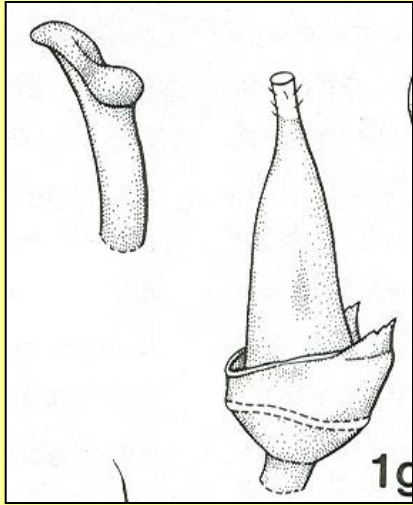


Cáliz de 4-5 sépalos generalmente unidos. Corola simpétala con 4-5 segmentos imbricados.

Estambres 4, didínamos, o sólo 2.



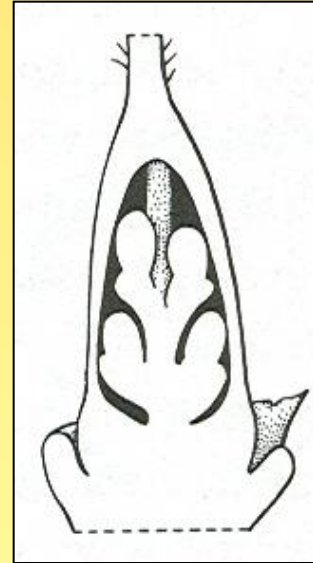
Acanthaceae



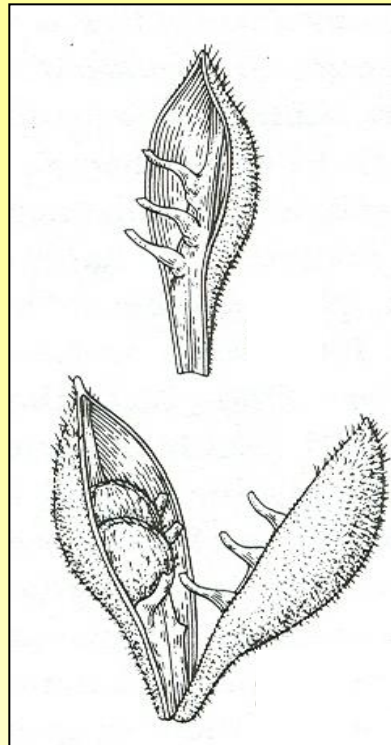
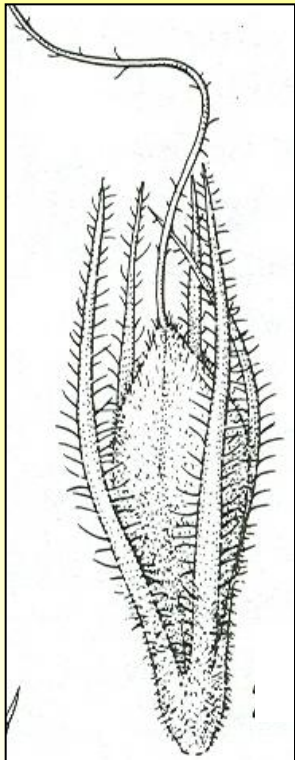
Disco generalmente presente.

Ovario súpero, bilocular; estilo 1, indiviso; estigmas 1-2.

Óvulos 2-8, raras veces más o sólo 1.



Placentación axial.



Fruto: Cápsula.

Semillas con excrescencias funiculares prolongadas.

Importancia

Económica: Por sus especies ornamentales



1. *Thunbergia alata* (ojo de pajarito).
2. *T. grandiflora* (Isabel II).
3. *T. gregorii*.
4. *T. erecta* (Francisco) y
5. *T. coccinea*

Importancia

Económica: Por sus especies ornamentales



Barleria cristata



Pachystachys lutea
(camarón amarillo)



Sanchezia sp.



Bravaisia integerrima
(naranjillo)



Beloperone sp.
(camarón)

Importancia

Agronómica: Por algunas especies malezas



Blechum pyramidatum
(alambrito)



Ruellia tuberosa
(yuquilla)

Importancia

Ecológica:

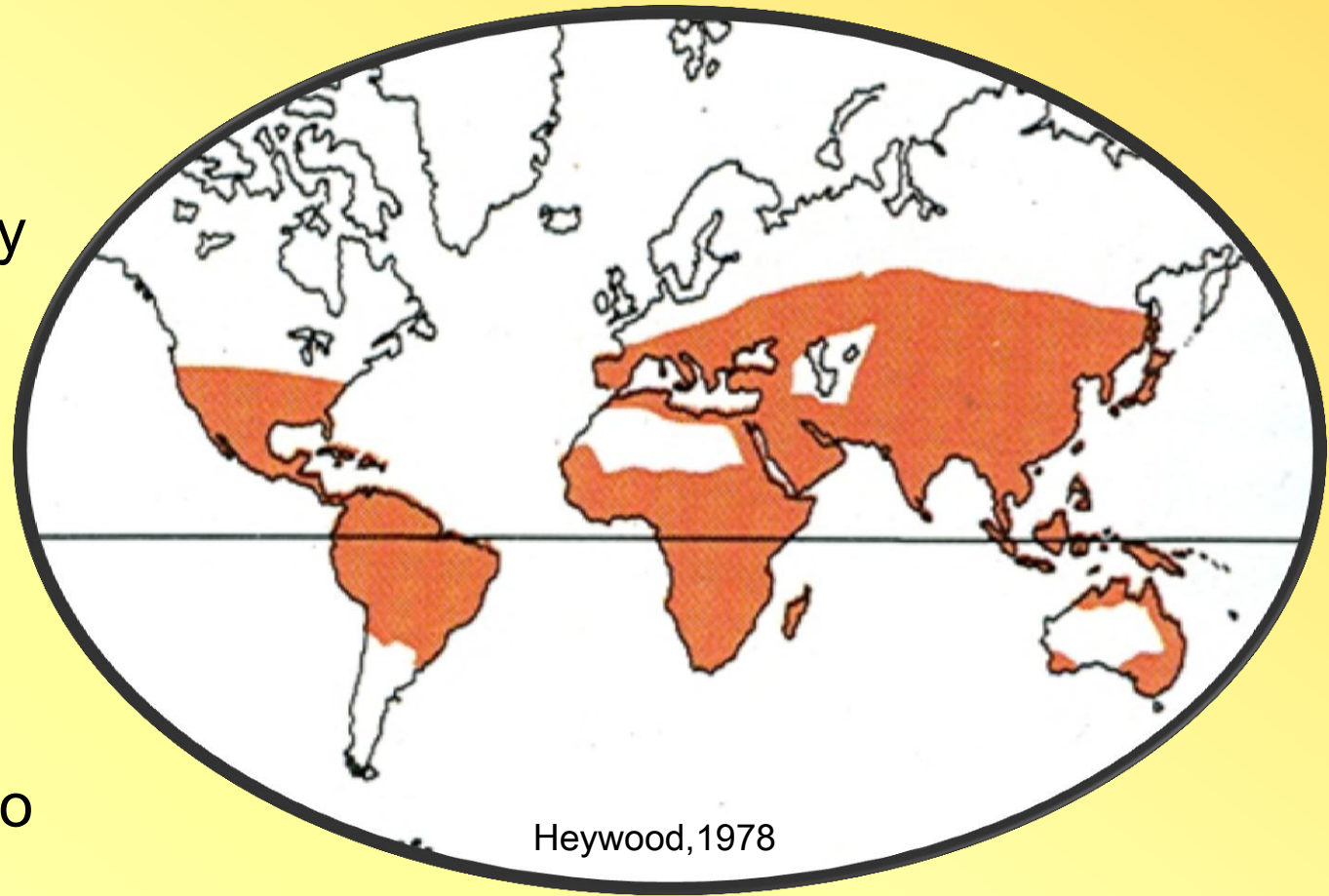
Avicennia germinans
(mangle negro)



Distribución Geográfica

En el mundo:
con 250 géneros y
2500 especies
(FGV)

En Venezuela:
32 géneros y 148
especies
incluyendo 47
endémicas (Nuevo
Catálogo, 2008).



Centrada en los trópicos

Orden Tubiflorae

Bignoniaceae

Plantas leñosas, generalmente trepadoras con zarcillos foliares. Hojas generalmente opuestas y comúnmente compuestas, digitadas o pinnadas, sin estípulas.



Tabebuia



Handroanthus



Amphilophium



Amphitecna



Dolichandra

Amphitecna



Bignoniaceae

Flores diclamídeas, zigomorfas,
hermafroditas.

Cáliz gamosépalo.

Corola simpétala, con 5 lóbulos
un poco desiguales, generalmente
de prefloración Imbricada.

Pyrostegia



Tecoma



Jacaranda



Tabebuia

Pink Trumpet

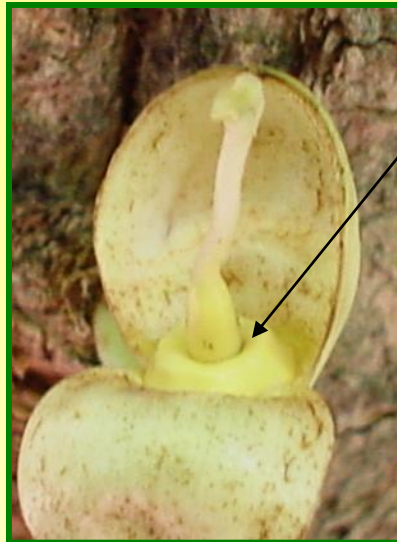
Bignoniaceae

Estambres 4, insertos en la corola, didínamos, raramente 2 o 5, acompañados de 1-3 estaminodios. Anteras apicifijas.

Disco generalmente presente.

Ovario súpero, de 2 carpelos y 2 lóculos.

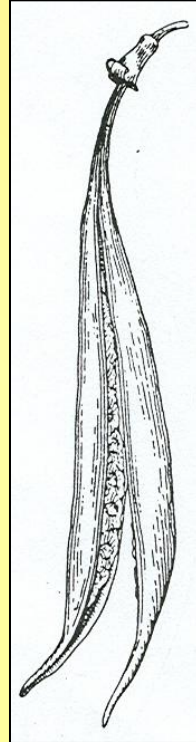
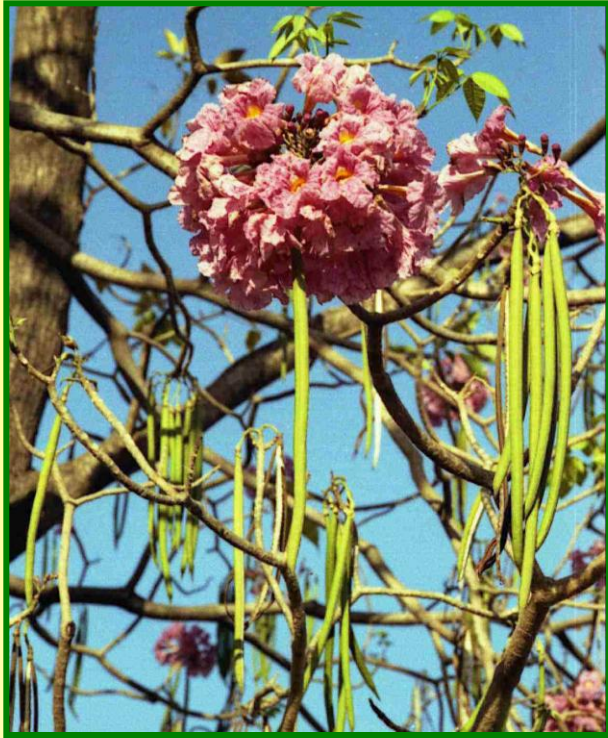
Placentación axial, raramente unilocular con placentación parietal. (Crescentieae)



Disco



Bignoniaceae



Fruto: cápsula o baya
Si cápsula entonces
semillas aladas



Importancia

Por sus especies maderables y ornamentales:



Handroanthus ochraceus
(araguaney)



Jacaranda mimosifolia
(guarupa, abey)

Importancia

Por sus especies ornamentales:



Tecoma capensis



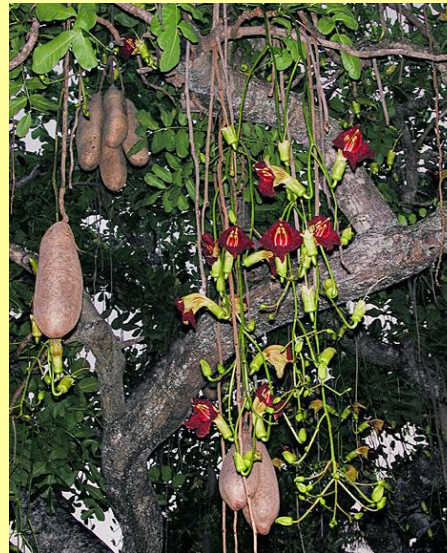
Pandorea jasminoides



Spathodea campanulata
(gallito)



Handroanthus ochraceus
(araguaney)



Kigelia africana
(árbol salchicha)



Crescentia cujete
(taparo)

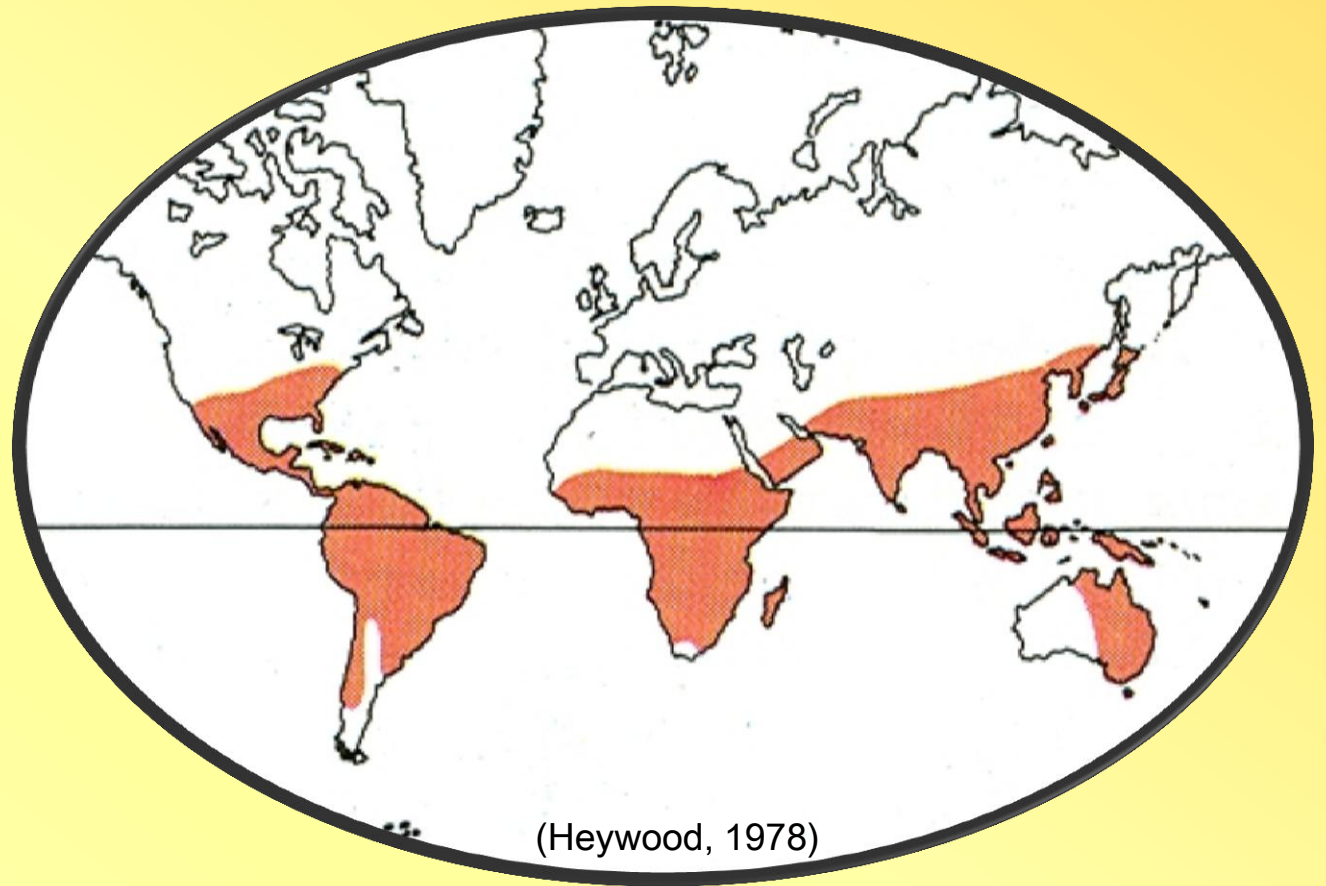
Distribución Geográfica

En el mundo:

ca. de 113
géneros y 840
especies (FGV)

En Venezuela:

29 géneros y 157
especies,
incluyendo 2
endémicas
(Nuevo Catálogo,
2008).



Principalmente tropical, centrada en Sudamérica

Orden Campanulales

Compositae (Asteraceae)

Hierbas, arbustos, árboles, hasta trepadoras; algunas suculentas, con canales resiníferos o vasos laticíferos.

Hojas simples, raramente compuestas, alternas u opuestas, raramente verticiladas, sin estípulas.

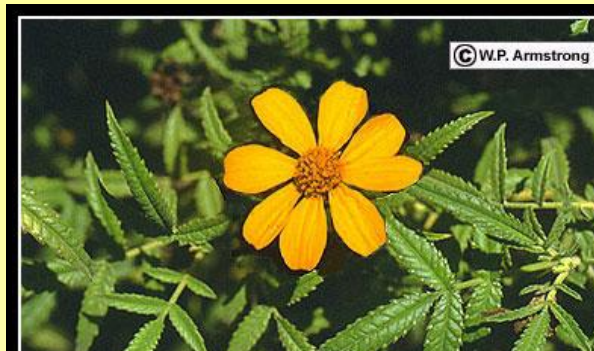


Baccharis

Espeletia



Milleria



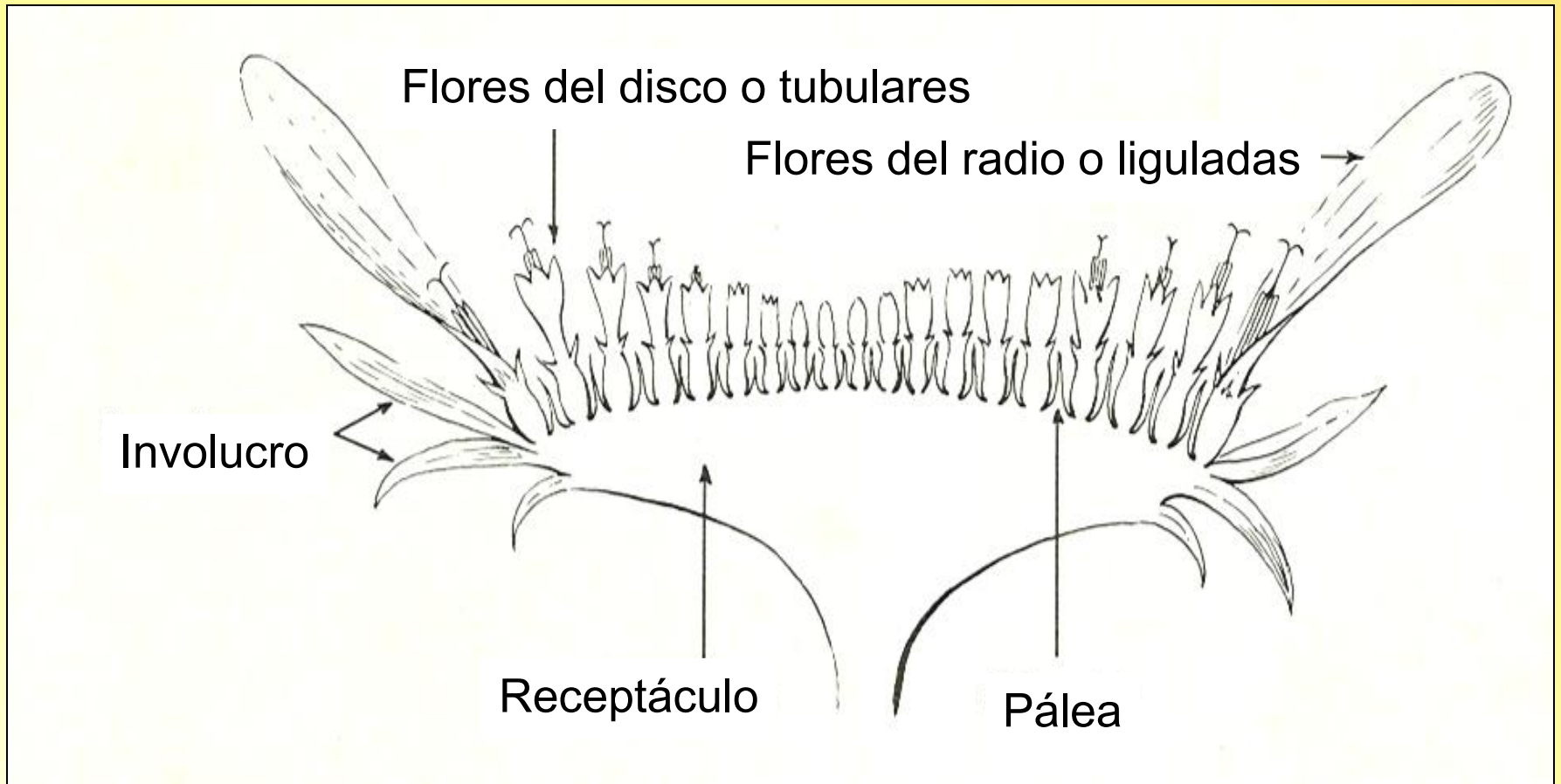
Tagetes



Helianthus

Compositae

Inflorescencia en capítulo

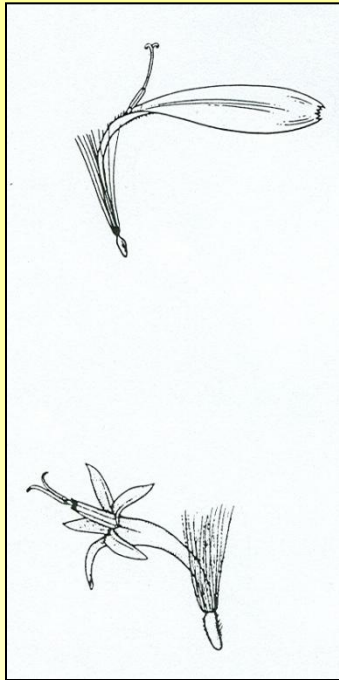
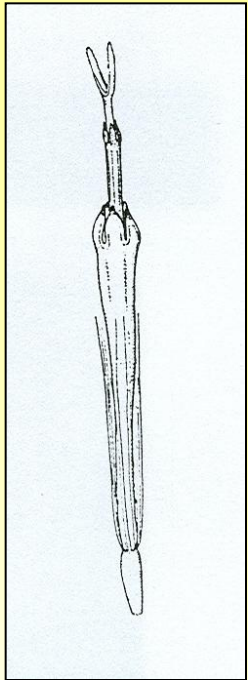


Compositae

Inflorescencias en capítulos rodeados de brácteas involucrales.

Capítulos multifloros, raras veces unifloros, homógamos o heterógamos.

Flores hermafroditas o unisexuales, liguladas o no.

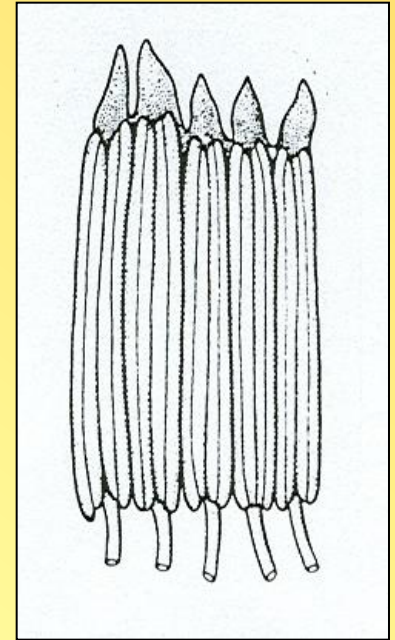
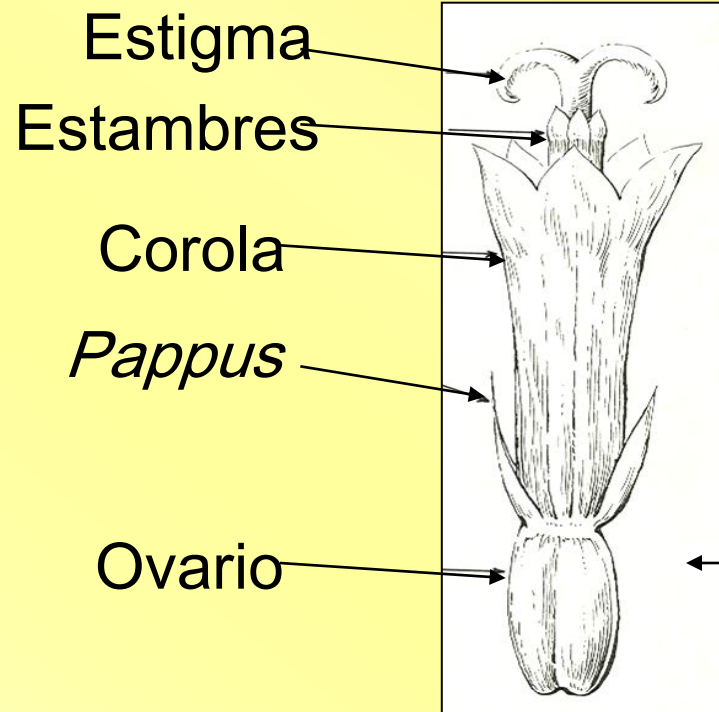


Compositae

Estambres unidos a la corola,
tantos como lóbulos y alternos a ellos.

Anteras connatas formando un tubo
(estambres singenésicos)

Ovario ínfero,
unilocular,
con un óvulo
basal y
anátropo.



← Flor hermafrodita

Compositae

Frutos indehiscentes,
tipo cipsela



Taraxacum officinale
(diente de león)



Senecio angulatus



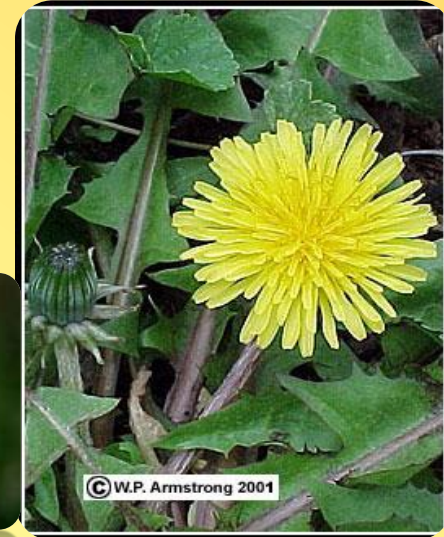
Arctium minus



Importancia

1. Florística:

Por la gran cantidad de especies en el mundo (cerca de 23.000).



Taraxacum officinale
(diente de león)

2. Agronómica:

Por la gran cantidad de especies malezas



Bidens triplinervia



Sonchus oleraceus



Senecio angulatus

Importancia



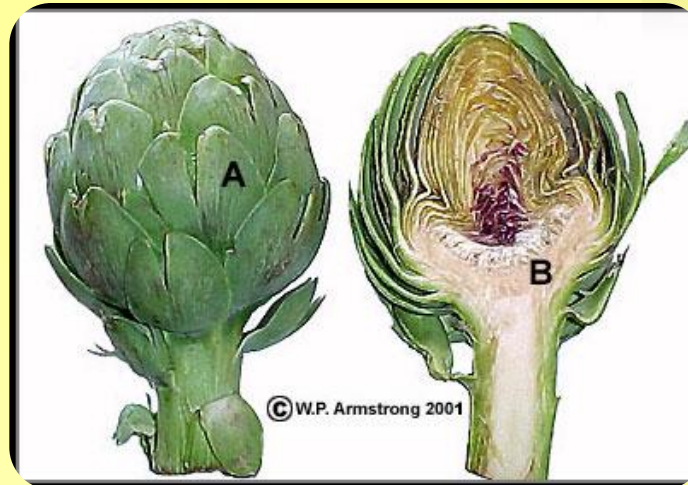
Lactuca sativa
(lechuga)

3. Económica:

- Por las especies comestibles o proveedoras de aceites.
- Por las especies usadas en infusiones o en medicina popular.



Matricaria chamomilla
(manzanilla)



Cynara cardunculus
(alcachofa)



Helianthus annuus
(girasol)

Importancia

3. Económica: Por las especies ornamentales



Zinnia elegans
(cuarentona)



Helianthus annuus
(girasol)



Sphagneticola trilobata
(wedelia)



Calendula officinalis
(caléndula)



Tanacetum parthenium
(margarita)



Zinnia peruviana
(cuarentona)

Importancia

4. Ecológica:



Espeletia schultzii (frailejón)

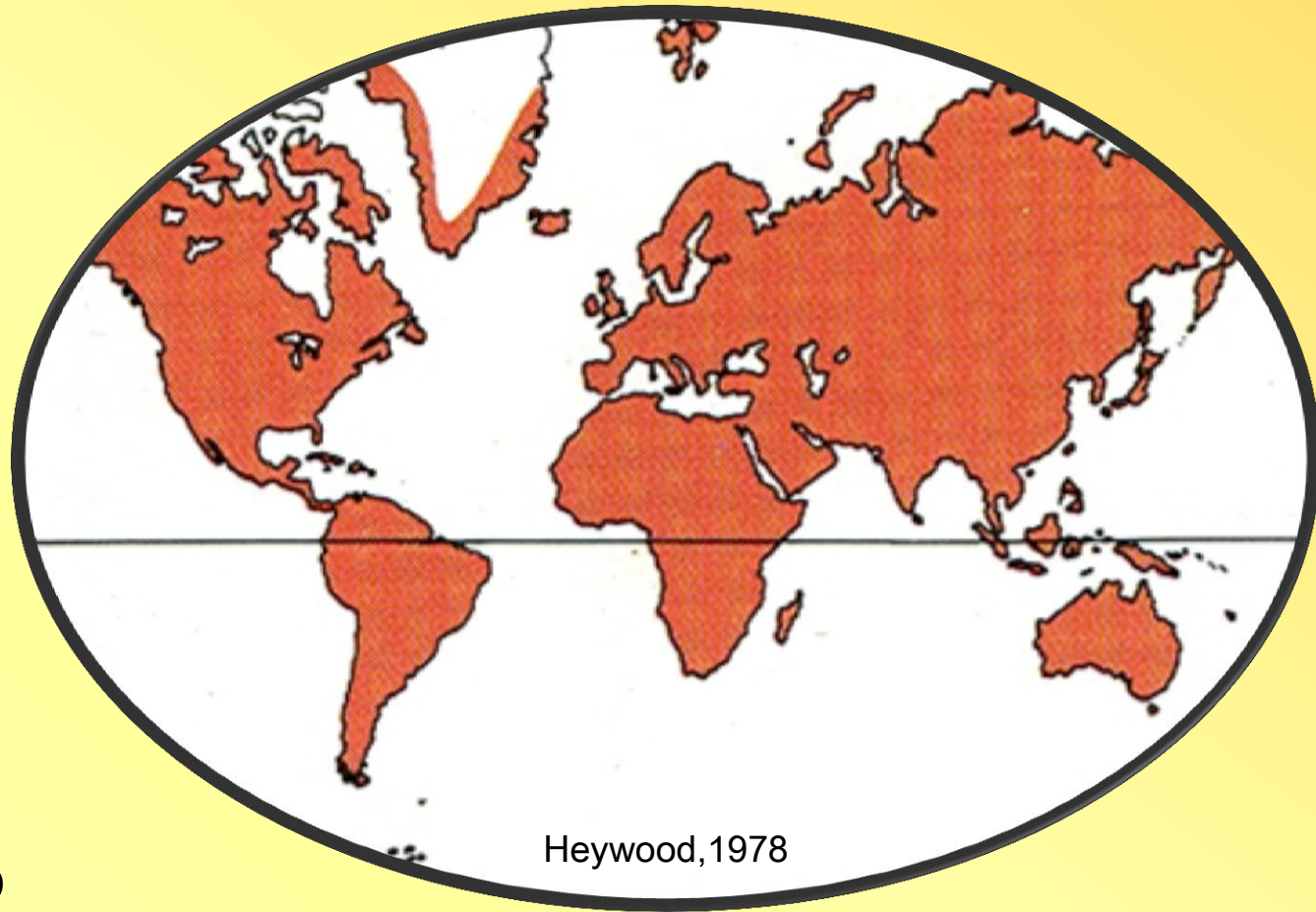
Distribución Geográfica

En el mundo:

1.535 géneros y
23.000 especies
(FGV)

En Venezuela:

204 géneros y 784
especies,
incluyendo 13
géneros y 189
especies
endémicas (Nuevo
Catálogo, 2008).



Cosmopolita