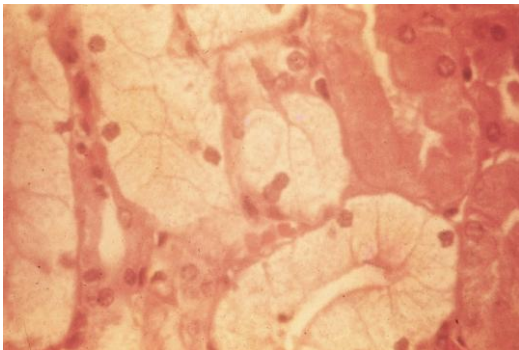




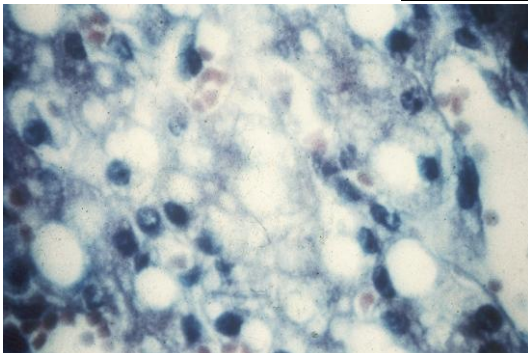
## **PRACTICA DE LESIÓN Y MUERTE CELULAR**

### **DIPOSITIVA N° 1: Lesión celular reversible. Tumefacción hidrópica**



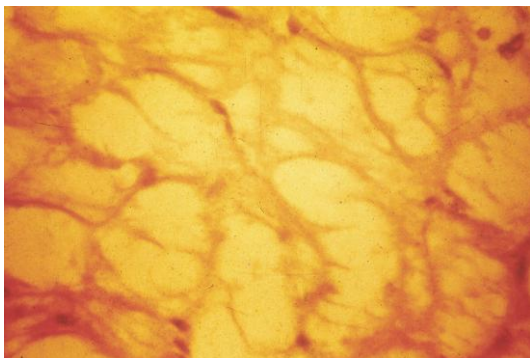
Observe en la diapositiva los cortes transversales de túbulos contorneados de riñón y vea en el extremo derecho unos túbulos cuyas células epiteliales se ven conservadas y coloreadas con Eosina (rosadas) y otros cortes cuyas células epiteliales se ven claras, turbias como embebidas de agua. Son células epiteliales con Tumefacción Hidrópica

### **DIPOSITIVA N° 2: Lesión celular Reversible. Tumefacción Hidrópica**



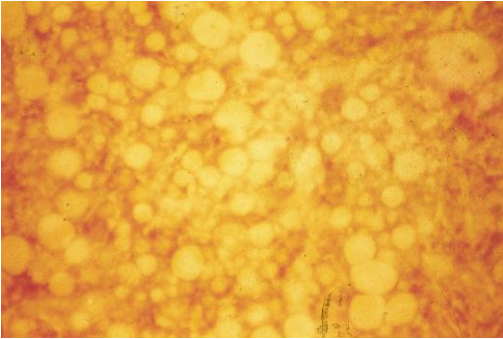
Corte de Hígado donde vemos que los hepatocitos presentan unas cavidades (vacuolas) en su citoplasma, llenas de agua. Observe que el líquido rechaza el núcleo hacia la periferia de la célula. Tumefacción Hidrópica más avanzada

### **DIPOSITIVA N° 3: Lesión celular Irreversible (Necrosis)**



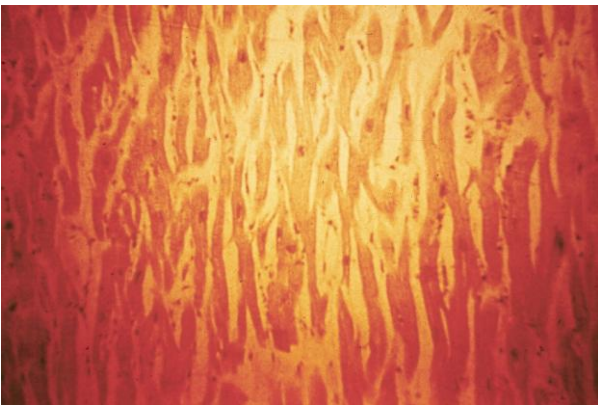
Estadio avanzado de la patología renal anterior. Observe que las características celulares han desaparecido y todo el citoplasma está ocupado por una gran vacuola que aplasta el núcleo hacia uno de los extremos de la célula y que está en algunos casos con Picnosis, lo que indica que si continúa el proceso es capaz de producir Necrosis en el tejido.

#### **DIAPOSITIVA N° 4: Lesión celular irreversible**



Una forma de lesión irreversible donde se ven todos los hepatocitos ocupados por una gota de grasa, se han perdido las características celulares, por lo tanto ya nos encontramos con un proceso de necrosis. Es también un ejemplo de acumulación de grasa.

#### **DIAPOSITIVA N° 5: Necrosis.**



Observe en esta diapositiva de un infarto de miocardio los cambios o signos histológicos que ocurren en el núcleo en la necrosis o muerte celular.

- 1) Picnosis: Contracción del núcleo y aumento de su basofilia.
- 2) Cariolisis: Desvanecimiento de la basofilia nuclear por disolución progresiva de la cromatina.
- 3) Cariorrexis: Fragmentación nuclear.

#### **DIAPOSITIVA N° 6: Necrosis Colicuativa o de Licuefacción:**

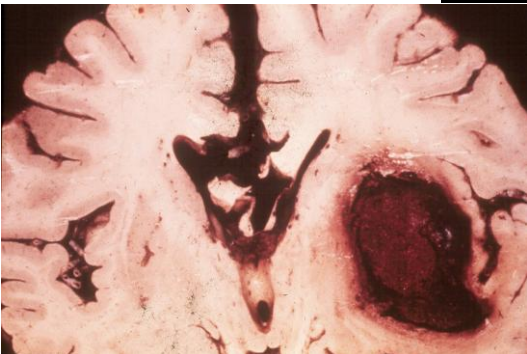
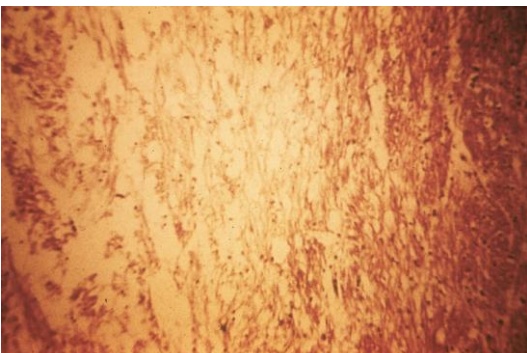


Imagen macroscópica. Observe un cerebro seccionado sagitalmente y en el medio de uno de sus lóbulos una lesión oscura, hemorrágica, en forma de cavidad, correspondiente a una necrosis de licuefacción o infarto cerebral.

#### **DIAPOSITIVA N° 7: Necrosis Colicuativa:**



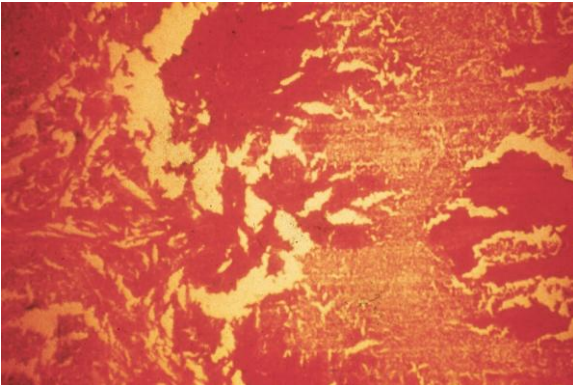
Histopatología del infarto cerebral. Observe las características del tejido cerebral necrótico que está como deshilachado, lo cual es característico de este tipo de necrosis.

**DIPOSITIVA N° 8: Necrosis Colicuativa:**



Imagen clínica de abscesos en la cara (Acné). Este es otro ejemplo de necrosis, pero el factor etiológico es distinto al anterior.

**DIPOSITIVA N° 9: Necrosis Colicuativa:**



Observe en el corte de piel unas bandas rosadas eosinófilas correspondientes a Necrosis Colicuativa. Se trata de un absceso de piel. Dentro de éstas bandas eosinófilas no se observan ningún tipo de estructura celular, circundantemente se aprecia un denso infiltrado inflamatorio.

**DIPOSITIVA N° 10: Necrosis de Coagulación:**

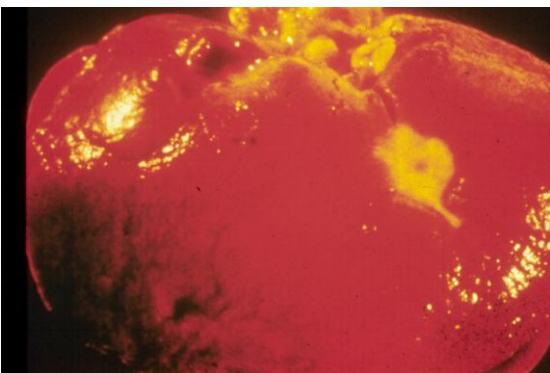
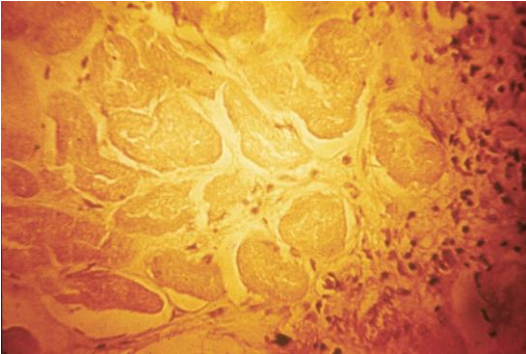


Imagen macroscópica. Observe en la cara externa del riñón una zona blanca (signo de palidez y reblandecimiento) en forma triangular correspondiente a una Necrosis de Coagulación o infarto renal.

### **DIPOSITIVA N° 11: Necrosis de Coagulación:**



Observe en este corte histopatológico túbulos contorneados cuya pared se ve rosada (eosinófila) y sus células epiteliales sin núcleos, necróticas, pero conservando su forma original ya que el citoplasma se presenta como coagulado. Es un ejemplo de Necrosis de Coagulación.

### **DIPOSITIVA N° 12: Necrosis Caseosa:**



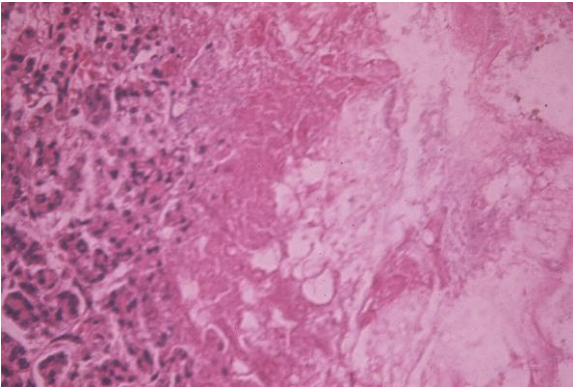
Imagen macroscópica de un pulmón cortado longitudinalmente a nivel de la tráquea. Observe dos grandes lesiones blancas "con apariencia de queso" que se ven a nivel del Hilio Pulmonar y en uno de los lóbulos. Es la imagen de un complejo primario bipolar de Tuberculosis con su característica Necrosis Caseosa.

### **DIPOSITIVA N° 13: Necrosis Caseosa:**



Observe a pequeño aumento la imagen de la Necrosis Caseosa. Vea el área central eosinófila (rosada), homogénea, amorfa, que interrumpe el parénquima pulmonar. Esta lesión se llama granuloma tuberculoso en donde la Necrosis Caseosa ocurre en el centro del mismo.

#### **DIAPPOSITIVA N° 14: Necrosis Enzimática de la Grasa:**



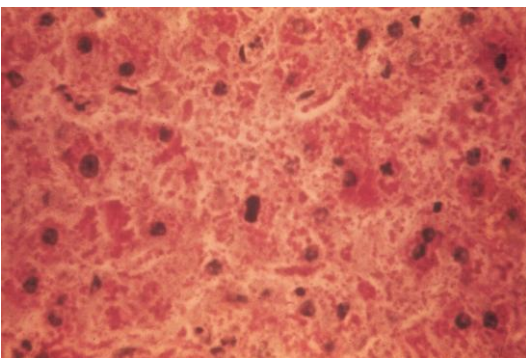
Observe a un lado de la diapositiva unos acinos pancreáticos normales y ocupando casi todo el campo, vemos focos de necrosis con vagos contornos de células adiposas. Esta tipo de necrosis ocurre en Pancreatitis Aguda.

#### **DIAPPOSITIVA N° 15: Necrosis Gangrenosa.**



Observe en la diapositiva los dos tipos de Necrosis Gangrenosa. En el extremo vemos la gangrena húmeda que microscópicamente corresponde a una necrosis de licuefacción por isquemia o falta de riego sanguíneo y ulterior ataque bacteriano piógeno, lo que conlleva a una segunda necrosis colicuativa o purulenta. En cambio la no purulenta o gangrena seca no produce pus, pues las bacterias no son piógenas y predomina la Necrosis de Coagulación.

#### **DIAPPOSITIVA N° 16: Apoptosis:**



Corte histopatológico de Hígado con Cuerpos de Councilman. Ejemplo de un cuadro morfológico de muerte celular llamado apoptosis, fenómeno que consiste en un acumulo eosinófilo de fragmentos nucleares picnóticos.

